

Beo4

Bedienungsanleitung

Inhalt

Benutzung der Beo4-Fernbedienung, 3

Die Beo4-Tasten im Detail, 4

- Die Bedienung der allgemeinen und weiterführenden Funktionen mithilfe der Beo4-Tasten

Benutzerspezifische Anpassung der Beo4, 5

- Zusätzliche „Taste“ hinzufügen
- Zusätzliche „Taste“ verschieben
- Zusätzliche „Taste“ entfernen
- Beo4 konfigurieren
- Beo4-Zonen (ZONE?)
- Beo4-Optionen (OPTION?)
- Beo4-Konfiguration (VIDEO?)
- Beo4-Modi (MODE?)
- Zurücksetzen Ihrer Beo4 (RESET?)

Neuerungen, 12

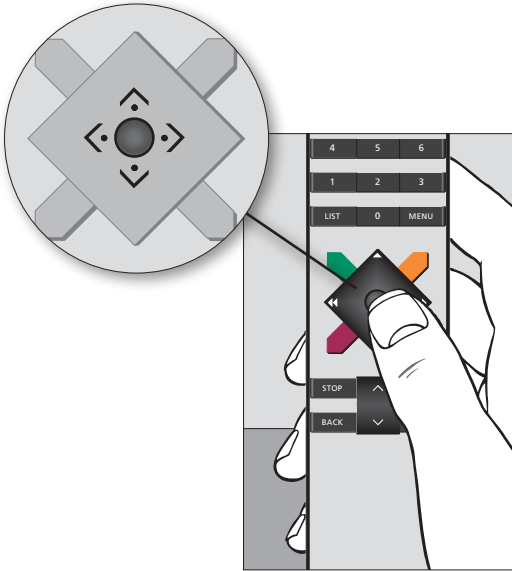
Pflege, 13

- Reinigung der Beo4
- Batterien wechseln

Lexikon, 14

Technische Spezifikationen, Merkmale und deren Benutzung können ohne Vorankündigung geändert werden.

Benutzung der Beo4-Fernbedienung



Die allgemeine Bedienung erfolgt durch Drücken einer einzigen Taste bzw. einer logischen, unkomplizierten Tastenfolge auf der Beo4.

Doch die Beo4-Fernbedienung beinhaltet mehr Funktionen als nur die eigentlichen Tasten. Zusätzliche Quellen können mit ihr eingeschaltet werden und weitere Funktionen lassen sich über das Display aufrufen. Die „Tasten“ für diese Funktionen lassen sich über die LIST-Taste auf dem Beo4-Display aufrufen. [Weitere Informationen finden Sie im Kapitel „Benutzerspezifische Anpassung der Beo4“.](#)

Die Beo4-Tasten im Detail ...



Bewegen Sie den Mauszeiger über diese Abbildung, um Informationen zu den verschiedenen Beo4-Tasten zu erhalten.

Benutzerspezifische Anpassung der Beo4 ...

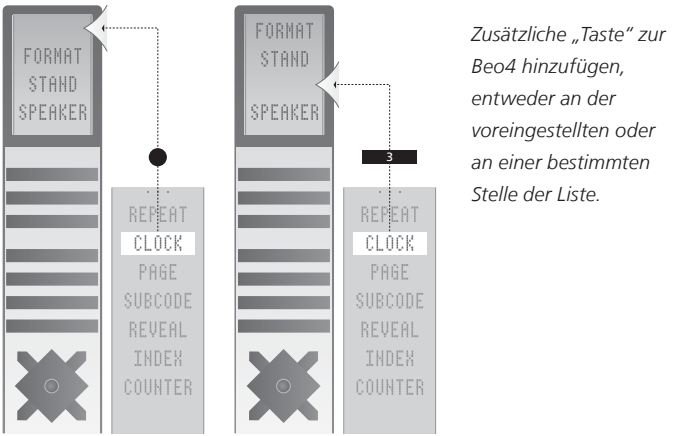
Die Tasten der Beo4 ermöglichen die direkte Fernbedienung einer großen Zahl von Funktionen und das Beo4-Display verschafft Ihnen sogar Zugriff auf noch weitere Funktionen.

Sie können immer, wenn eine Quelle auf der Beo4 (TV, RADIO usw.) angezeigt wird, die LIST-Taste drücken und weitere Funktionen auf dem Display wählen, die bei der Bedienung der jeweiligen Quelle so helfen, als würden Sie zusätzliche Tasten aufrufen. Sie können auch zusätzliche an Ihrem TV-Gerät angeschlossene Geräte einschalten.

Sie können eine Beo4 individuell an Ihr Produkt anpassen und die Reihenfolge ändern, in der diese zusätzlichen Funktionen beim Aufrufen erscheinen.

Beachten Sie bitte, dass die Beo4 eine Liste aller zusätzlichen Bang & Olufsen Audio- und Videofunktionen enthält. Unter den angezeigten Funktionen sind jedoch nur die von Ihrem Produkt unterstützten Funktionen verfügbar.

>> Benutzerspezifische Anpassung der Beo4 ...

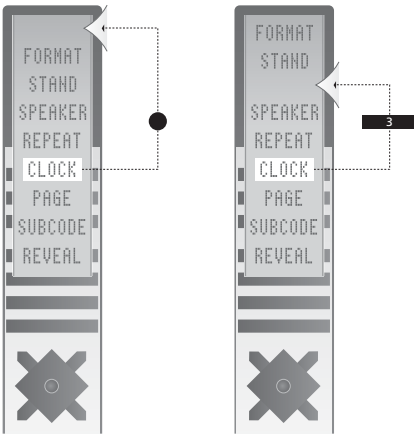


Zusätzliche „Taste“ hinzufügen

Wenn Sie eine neue Funktion zur Beo4-Liste hinzufügen, können Sie diese neue „Taste“ auf dem Beo4-Display anzeigen.

- > Halten Sie die Standby-Taste gedrückt.
- > Drücken Sie **LIST**, um die Beo4-Konfigurationsfunktion zu aktivieren.
- > Lassen Sie beide Tasten los. Im Display wird **ADD?** angezeigt.
- > Drücken Sie die **mittlere** Taste und verwenden Sie **↕**, um **AV?**, **LIGHT?** oder **CNTROL?** auszuwählen.
- > Drücken Sie die **mittlere** Taste, um die Liste der zusätzlichen „Tasten“ aufzurufen, die Sie hinzufügen können. Die erste „Taste“ wird im Display angezeigt und blinkt.
- > Drücken Sie **↕** oder **↖**, um sich in der Liste der zusätzlichen „Tasten“ vor- bzw. rückwärts zu bewegen.
- > Drücken Sie die **mittlere** Taste, um die „Taste“ an der voreingestellten Position der Liste hinzufügen oder zu platzieren, oder ...
- > ... Drücken Sie **1 – 9**, um die „Taste“ an einer bestimmten Position in der Liste einzufügen.
- > **ADDED** zeigt an, dass die „Taste“ hinzugefügt wurde. Halten Sie **BACK** gedrückt, um den Setup-Modus zu verlassen.

>> *Benutzerspezifische Anpassung der Beo4 ...*



Zusätzliche „Tasten“ verschieben, entweder an die erste oder an eine bestimmte Stelle der Liste.

Zusätzliche „Taste“ verschieben

Sie können die Reihenfolge ändern, in der die zusätzlichen „Tasten“ beim Drücken von LIST erscheinen.

- > Halten Sie die Standby-Taste gedrückt.
- > Drücken Sie **LIST**, um die Beo4-Konfigurationsfunktion zu aktivieren.
- > Lassen Sie beide Tasten los. Im Display wird **ADD?** angezeigt.
- > Drücken Sie **LIST** oder **↕**, um **MOVE?** auf der Beo4 anzuzeigen.
- > Drücken Sie die **mittlere** Taste und verwenden Sie **↕**, um **AV?**, **LIGHT?** oder **CNTROL?** auszuwählen.
- > Drücken Sie die **mittlere** Taste, um die Liste der zusätzlichen „Tasten“ aufzurufen. Die erste „Taste“ wird im Display angezeigt.
- > Drücken Sie **↕** oder **↴**, um sich in der Liste der zusätzlichen „Tasten“ vor- bzw. rückwärts zu bewegen.
- > Drücken Sie die **mittlere** Taste, um die angezeigte „Taste“ an die erste Stelle der Liste zu verschieben, oder ...
- > ... Drücken Sie **1 – 9**, um die „Taste“ an eine bestimmte Position in der Liste zu verschieben.
- > **MOVED** zeigt an, dass die „Taste“ verschoben wurde. Halten Sie **BACK** gedrückt, um den Setup-Modus zu verlassen.

Zusätzliche „Taste“ entfernen

Sie können die zusätzlichen „Tasten“ entfernen, die beim Drücken von LIST erscheinen.

- > Halten Sie die Standby-Taste gedrückt.
- > Drücken Sie LIST, um die Beo4-Konfigurationsfunktion zu aktivieren.
- > Lassen Sie beide Tasten los. Im Display wird ADD? angezeigt.
- > Drücken Sie LIST oder ↵, um REMOVE? auf der Beo4 anzuzeigen.
- > Drücken Sie die **mittlere** Taste und verwenden Sie ↵, um [AV?](#), [LIGHT?](#) oder [CNTROL?](#) auszuwählen.
- > Drücken Sie die **mittlere** Taste, um die Liste der zusätzlichen „Tasten“ aufzurufen. Die erste „Taste“ wird im Display angezeigt.
- > Drücken Sie ↵ oder ⏪, um sich in der Liste der zusätzlichen „Tasten“ vor- bzw. rückwärts zu bewegen.
- > Drücken Sie die **mittlere** Taste, um die im Display angezeigte „Taste“ zu entfernen.
- > REMOVED zeigt an, dass die „Taste“ entfernt wurde. Drücken und halten Sie BACK gedrückt, um den Setup-Modus zu verlassen.

Beo4 konfigurieren

Wenn Sie eine neue Beo4 kaufen, können Sie diese für Ihr TV-Gerät konfigurieren.

- > Halten Sie die Standby-Taste gedrückt.
- > Drücken Sie **LIST**, um die Beo4-Konfigurationsfunktion zu aktivieren.
- > Lassen Sie beide Tasten los. Im Display wird **ADD?** angezeigt.
- > Drücken Sie **LIST** oder **↖**, um [ZONE?](#), [CONFIG?](#) oder [MODE?](#) auf der Beo4 anzuzeigen.
- > Drücken Sie die **mittlere** Taste, um das gewünschte Konfigurationsmenü auszuwählen.
- > Drücken Sie **↗** oder **↘**, um die gewünschte Einstellung auf der Beo4 anzuzeigen.
- > Speichern Sie die Konfiguration, indem Sie die **mittlere** Taste drücken.
- > **STORED** zeigt an, dass die Konfiguration gespeichert ist. Drücken und halten Sie **BACK** gedrückt, um den Setup-Modus zu verlassen.

Beo4-Zonen (ZONE?)

ALL Wird verwendet, wenn Sie über eine Beo4 für alle Ihre Produkte in jedem Raum verfügen (Standardeinstellung).

VIDEO Wird verwendet, wenn Sie über mehr als eine Beo4 in einem Raum verfügen und diese nutzen möchten, um sowohl Video- und Audioquellen über Ihr Videoprodukt zu aktivieren.

AUDIO Wird verwendet, wenn Sie über mehr als eine Beo4 in einem Raum verfügen und diese nutzen möchten, um sowohl Audio- und Videoquellen über Ihr Audioprodukt zu aktivieren.

LINK Wird verwendet, wenn Sie beispielsweise mehr als ein TV-Gerät in einem Raum verwenden (Option 4). Siehe hierzu die Anleitung, die im Lieferumfang Ihres Produkts enthalten ist.

>> *Benutzerspezifische Anpassung der Beo4 ...*

Beo4-Optionen (OPTION?)

Wird angezeigt, wenn Sie sich im Setup-Modus der Beo4 befinden. Ermöglicht das Programmieren des Setups für ein Bang & Olufsen System.

V.OPT Video-Optionen

A.OPT Audio-Optionen

L.OPT Link-Optionen

Weitere Informationen finden Sie in der Anleitung, die im Lieferumfang Ihres Produkts enthalten ist.

Beo4-Konfiguration (VIDEO?)

Zur Auswahl einer speziellen Video-Konfiguration für die Beo4.

VIDEO 5 Unterstützt z. B. Videoprodukte für den amerikanischen und europäischen Markt.

VIDEO 6 Unterstützt beispielsweise BeoVision Avant sowie ältere BeoVision MX-Modelle.

Näheres erfahren Sie von Ihrem örtlichen Bang & Olufsen Fachhändler.

>> Benutzerspezifische Anpassung der Beo4 ...

Beo4-Modi (MODE?)

MODE 1 Wird eine Beo4-Fernbedienung im MODE 1 verwendet, dient die Navigationstaste der Menübedienung; die Menü- und Quellenbedienung erfolgt getrennt. MODE 1 sollte in folgenden Fällen verwendet werden:

- Sämtliche TV-Geräte in Ihrem Videosetup verfügen über das Menü „FERNBEDIENUNG“ oder „BEO4-EINSTELLUNG“, bei denen die Einstellung „NAVIGATIONSTASTE“ vorgenommen wurde.

MODE 2 Wird eine Beo4-Fernbedienung im MODE 2 verwendet, hat die Navigationstaste keine Funktion; die Menü- und Quellenbedienung erfolgt nicht getrennt. MODE 2 sollte in folgenden Fällen verwendet werden:

- Eines der TV-Geräte in Ihrem Videosetup verfügt nicht über das Menü „FERNBEDIENUNG“ oder „BEO4-EINSTELLUNG“ oder ...
- ... Sie verwenden auch eine Beo4-Fernbedienung ohne Navigationstaste in Ihrem Videosetup.

Sofern möglich sollte stets die Einstellung „KEINE NAVIGATIONSTASTE“ im Menü „FERNBEDIENUNG“ oder „BEO4-EINSTELLUNG“ vorgenommen werden.

Zurücksetzen Ihrer Beo4 (RESET?)

Beim Zurücksetzen Ihrer Beo4 auf die Werkseinstellungen werden sämtliche Einstellungen gelöscht. Wählen Sie RESET? im Menü LIST aus.

Neuerungen ...



Beo4
– Typ 1710



Beo4
– Typ 1621/22/24/25

Neue Funktionen der Beo4 (Typ 1710)

RECORD ist eine Option des LIST-Menüs und dient dazu, eine Aufnahme zu starten.

PLAY startet die Wiedergabe einer DVD, Aufnahme usw.

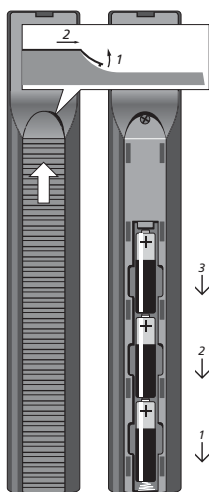
BACK wird verwendet, um in den Menüs zurückzugehen und beendet das LIST-Menü.

Mit **STOP** wird die Wiedergabe einer Quelle, beispielsweise einer DVD, gestoppt.

Die Navigationstasten und mittlere Taste (früher GO) werden für die Menübedienung verwendet.

Die Pfeiltasten sind für die Bedienung der Quellen vorgesehen.

Pflege ...



VORSICHT! Setzen Sie die Batterien nicht starker Hitze durch Sonneneinstrahlung, Feuer usw. aus!

Beo4 reinigen ...

Wischen Sie die Beo4-Fernbedienung mit einem weichen, fusselfreien und – gründlich ausgewrungenen – feuchten Tuch ab.

Batterien wechseln

Wenn auf der Beo4 BATTERY angezeigt wird, müssen die Batterien der Fernbedienung ausgetauscht werden.

Für die Beo4 werden drei Batterien benötigt (die sich unter dem Deckel auf der Rückseite befinden). Wie empfohlen ausschließlich die Verwendung von 1,5-V-Alkali-Batterien (AAA).

Wechseln Sie die Batterien wie auf dieser Seite gezeigt.

Nach dem Batteriewechsel müssen Sie ca. zehn Sekunden warten, bis im Display „TV“ zu lesen ist. Die Beo4 ist nun wieder betriebsbereit.

Hinweis: Wir empfehlen, die Batterien festzuhalten, bis Sie den Deckel wieder aufgesetzt haben.

A

A.AUX (Audio Auxiliary Source) Zum Umschalten auf ein beliebiges an Ihrem Bang & Olufsen Audiosystem angeschlossenes Zusatzgerät.

ADD? Erscheint als Option im Setup-Modus der Beo4. Ermöglicht Ihnen das Hinzufügen zusätzlicher „Tasten“ in das Display der Beo4. [Näheres hierzu finden Sie unter „Zusätzliche ‚Taste‘ hinzufügen“.](#)

A-DTV2 Zur Auswahl von AV und anschließend von DTV2.

A-DVD2 (AV-Videorecorder 2) Zur Auswahl von AV und anschließend DVD2.

A.MEM (Audiorecorder) Erscheint im Display, wenn die Taste AMEM der Beo4 gedrückt wird. Jeder Bedienvorgang mit der Beo4 bezieht sich dann auf Ihren Bang & Olufsen Audiorecorder.

A.MEM2 Zum Einschalten eines zweiten, an Ihrem Bang & Olufsen Audiosystem angeschlossenen Audiorecorders.

A-N.MUS (AV Net Music) Zur Auswahl von AV und dann N.MUSIC.

A-N.RA (AV-Internetradio) Zur Auswahl von AV und dann von N.RADIO.

A.OPT (Audio-Option) Zum Programmieren eines System-Setups für Audiosysteme.

A-PC (AV PC) Zur Auswahl von AV und dann von PC.

A.SETUP (Audio-Setup) Ermöglicht den Zugriff auf eine Liste von zusätzlichen „Tasten“, die zum Einstellen der Klangeinstellungen bestimmter Audiosysteme von Bang & Olufsen benötigt werden. **A.SETUP** muss hinzugefügt sein, um die folgenden „Tasten“ für eine Anpassung der Klangeinstellungen anzuzeigen.

BASS – ermöglicht den Zugriff auf die Abstimmung der Basspegel eines Audiosystems. [Nähere Informationen finden Sie unter BASS.](#)

TREBLE – ermöglicht den Zugriff auf die Abstimmung der Höhenpegel eines Audiosystems. [Nähere Informationen finden Sie unter TREBLE.](#)

LOUDNSS (Loudness) – Ermöglicht das Ein- bzw. Ausschalten der Funktion „Loudness“. [Nähere Informationen finden Sie unter LOUDNSS.](#)

AV Zeigt an, dass die Funktion Audio/Video aktiviert ist. Dadurch wird z. B. der Fernsehton an die Lautsprecher eines angeschlossenen Audiosystems übertragen, oder umgekehrt. Diese Funktion steht nur zur Verfügung, wenn Ihr Video- und Ihr Audiosystem miteinander verbunden sind.

AV? Dient zur Konfiguration der AV-Einstellungen. [Nähere Informationen finden Sie unter AV.](#)

A-V.AUX (AV V.AUX) Zur Auswahl von AV und anschließend von V.AUX.

B

BASS Zum Klangabgleich von Basspegeln in bestimmten Bang & Olufsen Systemen. Damit Sie auf BASS zugreifen können, müssen Sie entweder [A.SETUP](#) oder entsprechend [V.SETUP](#) hinzufügen.

BATTERY Zeigt an, dass die Batterien der Fernbedienung erneuert werden müssen.

BOOK Für zukünftige Zwecke

C

CAMERA (Camcorder) Zur Auswahl des Camcorder-Eingangs an Bang & Olufsen Videosystemen.

CD (CD-Player) Erscheint im Display, wenn die Taste CD der Beo4 gedrückt wird. Alle mit der Beo4 ausgeführten Bedienvorgänge werden an Ihren Bang & Olufsen CD-Player gesendet.

CLEAR Zum Löschen von Programmplätzen in den neuesten TV-Geräten von Bang & Olufsen. Um Zugriff auf **CLEAR** zu erhalten, muss zunächst [V.SETUP](#) hinzugefügt werden.

CLOCK Zeigt auf einigen Produkten von Bang & Olufsen die Uhrzeit an. Weitere Hinweise finden Sie in der entsprechenden Bedienungsanleitung.

CONTROL? Für die Konfiguration zur Bedienung der Fenster, Jalousien usw. [Nähere Informationen erhalten Sie unter CONTROL.](#)

CONFIG? Gestattet das Programmieren eines speziellen Produkt-Setups für die Beo4.

CONTROL Ermöglicht die Bedienung von nicht von Bang & Olufsen stammenden Produkten, z. B. Fenstern, Jalousien usw.

COUNTER (Zählerposition) Ermöglicht das Aufsuchen einer bestimmten Bandstelle auf einer Videokassette. Drücken Sie die Taste LIST bis **COUNTER** im Beo4-Display erscheint und geben Sie dann über die Zifferntasten die gewünschte Zählerposition ein.

D

DTV (Digitales Fernsehen) Erscheint im Display, wenn die Taste DTV der Beo4 gedrückt wird. Jeder Bedienvorgang mit der Beo4 bezieht sich dann auf Ihre Bang & Olufsen Digital-TV-Quelle.

DTV2 Zum Umschalten auf ein beliebiges, an Ihrem Bang & Olufsen Videosystem angeschlossenes Zusatzgerät. Drücken Sie die mittlere Taste.

DVD (Digital Versatile Disc und Blu-ray) Erscheint im Display, wenn die Taste DVD der Beo4 gedrückt wird. Alle mit der Beo4 ausgeführten Bedienvorgänge werden an Ihren DVD-Player gesendet.

DVD2 (ein zweiter DVD-Player oder Videorecorder) Zum Einschalten eines zweiten, an Ihrem Bang & Olufsen Videosystem angeschlossenen Videorecorders.

E

EDIT Dient zur Wiedergabe einer vorprogrammierten Reihenfolge von CD-Titeln mit der BeoSound 9000.

F

FORMAT (Bildformat) Zum Optimieren des Bildformats eines Videosystems von Bang & Olufsen. Weitere Hinweise finden Sie in der entsprechenden Bedienungsanleitung.

G

GAME Dient der Wiedergabe von Spielen, wenn das TV-Gerät als Bildschirm genutzt wird. **GAME** beschränkt die Verzögerung, die bei der Signalverarbeitung entsteht, auf ein Minimum.

I

INDEX (Videotext-Indexseite) Ruft die Indexseite im Videotext (Seite 100) auf. Fügen Sie **INDEX** zu der Liste der Funktionen der Beo4 hinzu. Wechseln Sie durch Drücken von TEXT zu Videotext, drücken Sie LIST bis **INDEX** im Beo4-Display erscheint und drücken die mittlere Taste, um die Seite aufzurufen.

J

JOIN ist eine Master Link-Funktion. Drücken Sie wiederholt auf LIST, um **JOIN** auf Ihrem Beo4-Display einzublenden. Es besteht eine Verbindung mit der aktiven Quelle im System. Im Standby-Modus ist Radio als Quelle festgelegt.

L

LAMP (Steuerung der Raumbelichtung) Zum Einschalten einer bestimmten Leuchte der Beleuchtungsanlage – erfordert das Installieren eines Steuergeräts von Bang & Olufsen für die Raumbelichtung. Drücken Sie LIST bis **LAMP** im Beo4-Display erscheint. Falls noch nicht verfügbar, fügen Sie die „Taste“ hinzu und geben die entsprechende Nummer der Leuchte (1 – 9) ein.

LARGE (Videotext: Groß) Dient an einigen TV-Geräten von Bang & Olufsen zum Vergrößern der gerade angezeigten Videotext-Seite. Wechseln Sie zum Videotext, drücken Sie dann LIST bis **LARGE** im Beo4-Display erscheint und drücken die mittlere Taste, um die Seite teilweise zu vergrößern. Drücken Sie die mittlere Taste, um die zweite Hälfte der Seite zu vergrößern. Durch ein nochmaliges Drücken der mittleren Taste wird die Seite wieder in der normalen Größe angezeigt.

L-DTV2 Zur Auswahl von LINK und anschließend von DTV2.

L-DVD2 (zweiter DVD-Player oder Videorecorder) Zur Auswahl von LINK und anschließend von DVD2.

LIGHT (Lichtsteuerung) Erscheint im Display, wenn die Taste LIGHT der Beo4 gedrückt wird. Alle mit der Beo4 ausgeführten Bedienvorgänge werden an Ihre Beleuchtungssteuerung von Bang & Olufsen übertragen.

LIGHT? Dient zur Konfiguration der Lichteinstellungen. [Nähere Informationen finden Sie unter LIGHT.](#)

LINK Muss verwendet werden, wenn normalerweise die Verwendung einer LINK-Taste angegeben ist. **LINK** muss der Beo4 hinzugefügt werden, um Folgendes ausführen zu können:

1. Wenn von einem Hauptraum auf einen Decoder im Linkraum zugegriffen werden soll.
2. Wenn die gleiche Quelle sowohl im Linkraum als auch im Hauptraum zur Verfügung steht, d. h., wenn aus dem Linkraum auf einen Videorecorder (VTR) im Hauptraum statt auf den im Linkraum vorhandenen Videorecorder zugegriffen werden soll.
3. Wenn sich ein Linkraum-Produkt, z. B. der BeoLab 3500, im selben Raum wie ein Hauptraum-Produkt befindet (Option 4).

LINK-AV (Link Audio/Video) Dient zum Empfang einer Stereoquelle vom Bang & Olufsen Videosystem in Ihrem Hauptraum in einem Linkraum mit einer zweiten Videoquelle, für gewöhnlich ein Fernsehgerät. Diese Funktion ist sinnvoll einsetzbar, wenn ein Fernsehdecoder an das Haupt-Videosystem angeschlossen ist. Fügen Sie diese Funktion zu der Liste der Funktionen der Beo4 hinzu. Drücken Sie LIST, um **LINK-AV** aufzurufen, und drücken Sie dann TV, um die Umschaltung auszuführen.

L-N.MUSIC Zur Auswahl von N.MUSIC in einem Linkraum.

L-N.RA Zur Auswahl von N.RADIO in einem Linkraum.

L.OPT (Link-Option) Zum Programmieren eines System-Setups für Linkraum-Produkte. Verwenden Sie **L.OPT**, um eine Link-Option zu programmieren.

LOUDNSS (Loudness) Zum Ein- und Ausschalten der Loudness-Funktion an bestimmten Bang & Olufsen Systemen. **LOUDNSS** ist nur verfügbar, wenn [A.SETUP](#) oder [V. SETUP](#) hinzugefügt wurden. Die Loudness-Funktion kompensiert die verminderte Empfindlichkeit des menschlichen Gehörs für Bässe und Höhen bei geringen Lautstärkepegeln. Drücken Sie solange LIST bis **LOUDNSS** im Beo4-Display erscheint und drücken Sie dann die mittlere Taste mehrmals, um die Loudness-Funktion ein- oder auszuschalten. Wie Sie die Einstellungen speichern können, [erfahren Sie unter S.STORE \(Sound Store\)](#).

L-PC (Link PC) Zur Auswahl von **LINK** und dann von **PC**.

L-V.AUX (Link V.AUX) Wird in einzelnen Fällen benutzt, um das Set-top-Box-Signal zum Linkraum zu senden.

M

MIX (Videotext: Mix) Dient an bestimmten TV-Geräten von Bang & Olufsen dazu, die Videotext-Seite mit dem Fernsehbild zu überlagern. Wechseln Sie zum Videotext, drücken Sie dann LIST bis **MIX** im Beo4-Display erscheint und drücken Sie dann die mittlere Taste.

MODE? Zum Einstellen des richtigen Modus auf Ihrer Beo4 entsprechend Ihrem Setup. [Näheres erfahren Sie unter „Beo4-Modi \(MODE?\)“](#)

>> *Lexikon ...*

MOTS (More Of The Same) Zur Aktivierung der MOTS-Funktion eines Audioprodukts.

MOVE? Erscheint als Option im Setup-Modus der Beo4. Gestattet die Umsortierung der zusätzlichen „Tasten“ im Display der Beo4. [Näheres hierzu finden Sie unter „Zusätzliche ‚Tasten‘ verschieben“](#).

N

N.MUSIC (Internetmusik) Zum Abspielen von Musiktiteln im MP3- und WMA-Format. Alle mit der Beo4 ausgeführten Bedienvorgänge werden an Ihren N.MUSIC-Player, z. B. eine BeoSound 5, gesendet.

N.RADIO (Internetradio) Für den Zugriff auf Internetradio. Alle mit der Beo4 ausgeführten Bedienvorgänge werden an Ihren N.RADIO-Player, z. B. eine BeoSound 5, gesendet.

O

OPTION? (Optionsprogrammierung)

V.OPT (Video-Option)

A.OPT (Audio-Option)

L.OPT (Link-Option)

P

PAGE (Videotext-Seitenauswahl) Zur Auswahl von Videotext-Seiten an bestimmten TV-Geräten von Bang & Olufsen (an denen normalerweise GO TO für den Zugriff auf eine Seite gedrückt werden muss).

PC Zum Umschalten auf ein beliebiges, an Ihrem Bang & Olufsen Videosystem angeschlossenes Zusatzgerät. Drücken Sie die mittlere Taste.

P-DTV2 Zum Anzeigen von DTV2 im rechten Bild, [siehe P-AND-P](#).

P-DVD2 (Bild-und-Bild-Videorecorder 2) Für die Wiedergabe von DVD2 im rechten Bild.

P-AND-P (Bild-und-Bild) Zum Bedienen der Funktion „Bild-und-Bild“ an bestimmten TV-Geräten von Bang & Olufsen. Durch Drücken der Taste TV können Sie z. B. die Quelle des Fernsehbildes im rechten Bild aufrufen.

PICTURE Zum Bedienen der verschiedenen Funktionen der Taste PICTURE an anderen aktuellen Fernbedienungen von Bang & Olufsen. Bei älteren Videosystemen können mit dieser Taste auch Funktionen wie z. B. motorisierter Standfußbetrieb, Bild-und-Bild und Bildeinstellungen ausgeführt werden. [V.SETUP](#) muss hinzugefügt werden, um auf **PICTURE** zugreifen zu können.

PLAY Startet die Wiedergabe einer DVD, Aufnahme usw.

P.MUTE (Bildausblendung) Schaltet das Bild ein bzw. aus. Drücken Sie LIST und \blacktriangle oder \blacktriangledown , um **P.MUTE** zu wählen, und die mittlere Taste, um die Einstellung zu ändern. Nur bei einigen TV-Geräten verfügbar.

P-PC (Bild-und-Bild PC) Für die Wiedergabe von PC im rechten Bild.

P-V.AUX (Bild-und-Bild V.AUX) Zur Anzeige der an der V.AUX-Buchse angeschlossenen Signalquelle im rechten Bild.

R

RADIO Erscheint im Display, wenn die Taste RADIO der Beo4 gedrückt wird. Alle mit der Beo4 ausgeführten Bedienvorgänge werden an Ihr Radio von Bang & Olufsen gesendet.

RANDOM (Zufällige Wiedergabe) Zum Einschalten der Funktion „Wiedergabe in zufälliger Reihenfolge“ an neueren CD-Playern von Bang & Olufsen. Wenn **RANDOM** im Display erscheint, können Sie diese Funktion durch Drücken der mittleren Taste aktivieren.

RECORD Startet die Aufnahme an einem zweiten Audio- oder Videorecorder von Bang & Olufsen. Nur im LIST-Menü verfügbar.

RECORD2 (Aufnahme A.MEM2 oder DVD2) Sollte hinzugefügt werden, wenn Sie einen zweiten Videorecorder an Ihr Videosystem anschließen. Startet die Aufnahme an einem zweiten Audio- oder Videorecorder von Bang & Olufsen. Drücken Sie zweimal die mittlere Taste, um die Aufnahme zu starten.

REMOVE? Wird angezeigt, wenn Sie sich im Setup-Modus der Beo4 befinden. Ermöglicht das Entfernen von zusätzlichen „Tasten“ aus dem Display der Beo4. [Nähere Informationen finden Sie unter „Zusätzliche ‚Taste‘ entfernen“.](#)

REPEAT (Wiederholte Wiedergabe) Zum Einschalten der Funktion „Wiederholte Wiedergabe“ an einigen CD-Playern von Bang & Olufsen, z. B. der BeoSound 9000. Wenn **REPEAT** im Display angezeigt wird, drücken Sie die mittlere Taste.

RESET Zum Zurücksetzen von Bild- und Toneinstellungen auf die voreingestellten Werte. Drücken Sie die mittlere Taste. Nur im LIST-Menü verfügbar.

RESET? Zum Zurücksetzen des Produkts auf die Werkseinstellungen, [siehe „Zurücksetzen Ihrer Beo4 \(RESET?\)“.](#)

RETURN (Zurück zur Aufnahme) Zum Bedienen der Funktion „Zurück zur Aufnahme“ an bestimmten Recordern von Bang & Olufsen. Um zum Beginn der Aufzeichnung zurückzukehren, drücken Sie die mittlere Taste.

REVEAL (verborgenen Videotext anzeigen) Zum Anzeigen verborgener Videotextinformationen an TV-Geräten von Bang & Olufsen.

S

SELECT Dient zum Programmieren der Reihenfolge der Wiedergabe von CDs bei der BeoSound 9000.

SETUP Dient zum Einstellen der Beleuchtungssteuerung LC2.

SHIFT Zum Bedienen bestimmter Funktionen des Set-top Box-Betriebs in einem Linkraum. Bei bestimmten anderen Funktionen ist ebenfalls zuerst das Aufrufen von **SHIFT** erforderlich.

SLEEP Für das Programmieren eines Sleep Timer für Ihr TV-Gerät mithilfe der Beo4. Drücken Sie solange LIST bis **SLEEP** im Beo4-Display erscheint und drücken Sie dann die mittlere Taste mehrmals, um verschiedene Sleep Timer zu programmieren.

SOUND (Mono-/Stereo/Sprache) Zum Umschalten zwischen dem gerade in einem Radio-, Fernseh- oder digitalen Programm verfügbaren Ton (Mono/Stereo/Sprache) drücken Sie wiederholt die mittlere Taste.

SP.DEMO (Speaker Demo) Zum Ausführen einer Lautsprecherprobe am betreffenden System. Drücken Sie die mittlere Taste.

SPEAKER (Lautsprecher) Zum Auswählen der gewünschten Anzahl von Lautsprechern in einer Surround-Aufstellung von Bang & Olufsen. Drücken Sie 1 – 5.

S.STORE (Sound Store) Zum Speichern von Einstellungen für den Tonabgleich. **S.STORE** steht nur zur Verfügung, wenn [V.SETUP](#) oder [A.SETUP](#) hinzugefügt wurde.

STAND Schaltet bestimmte Videosysteme von Bang & Olufsen in den motorisierten Standfußbetrieb.

STORE Zum Speichern von Fernsehprogramm- und Bildeinstellungen ([siehe V. SETUP](#)) und häufig aufgerufenen Videotext-Seiten (Speicherseiten). Zum Speichern von Beleuchtungseinstellungen eines Bang & Olufsen Systems ([siehe LIGHT](#)). Drücken Sie die mittlere Taste, geben Sie dann die entsprechende Ziffer über die Zifferntasten ein und drücken Sie erneut die mittlere Taste.

SUBCODE (Videotext-Subcode) Zum Bedienen der Funktion „Videotext-Unterseite“ an bestimmten TV-Geräten von Bang & Olufsen.

T

TEXT (Videotext) Erscheint im Display, wenn die Taste TEXT der Beo4 gedrückt wird. Jeder mit der Beo4 ausgeführte Bedienvorgang bezieht sich auf die Funktion „Videotext“ (falls vorhanden) des gerade eingeschalteten Fernsehprogramms.

TRACK Zum Auswählen einzelner CD-Titel bei der BeoSound 9000.

TRACKNG (Tracking) Zum direkten Spurabgleich der gerade wiedergegebenen Videokassette.

TREBLE Zum Einstellen der Hochtonpegel bei bestimmten Bang & Olufsen Systemen. TREBLE ist nur verfügbar, wenn [A.SETUP](#) oder [V.SETUP](#) hinzugefügt wurden. Wie Sie die Einstellungen speichern können, [erfahren Sie unter S.STORE \(Sound Store\)](#).

TUNE (Senderabstimmung) Zur Senderabstimmung an bestimmten TV-Geräten von Bang & Olufsen. **TUNE** steht nur zur Verfügung, wenn [V.SETUP](#) hinzugefügt wurde.

TURN Zum Umkehren des Bandes bei bestimmten Kassettenrecordern von Bang & Olufsen – um die andere Seite des Bandes wiederzugeben. An bestimmten Videorecordern von Bang & Olufsen wird **TURN** ebenfalls verwendet. Im Modus „Aufzeichnung Pause“ können Sie damit das Eingangssignal von Camcordern auswählen. Drücken Sie die mittlere Taste.

TV Erscheint im Display, wenn die Taste TV der Beo4 gedrückt wird. Alle mit der Beo4 ausgeführten Bedienvorgänge werden an Ihr Bang & Olufsen Fernsehgerät gesendet.

U

UPDATE (Videotext aktualisieren) Zum Bedienen der Funktion „Videotext aktualisieren“ bei TV-Geräten von Bang & Olufsen. Drücken Sie die mittlere Taste. Wiederholen Sie diesen Bedienvorgang, um die aktualisierte Seite anzuzeigen.

V

V.AUX (Video-Zusatzquelle) Zum Umschalten auf ein beliebiges, an Ihrem Bang & Olufsen Videosystem angeschlossenes Videogerät. Drücken Sie die mittlere Taste.

V.AUX (zweite Video-Zusatzquelle) Zum Umschalten auf ein beliebiges, an Ihrem Bang & Olufsen Videosystem angeschlossenes Videogerät.

VIDEO? Zur Auswahl einer speziellen Video-Konfiguration für die Beo4, [siehe „Beo4-Konfiguration \(VIDEO?\)“](#).

VIDEO5

VIDEO6

V.MEM (Videorecorder) Erscheint im Display, wenn die Taste VMEM der Beo4 gedrückt wird. Jeder Bedienvorgang mit der Beo4 bezieht sich dann auf Ihren Bang & Olufsen Videorecorder.

V.OPT (Video-Option) Zum Programmieren eines System-Setups für Videoprodukte.

V.SETUP (Video-Setup) Ermöglicht den Zugriff auf eine Liste von zusätzlichen „Tasten“, die zum Einstellen bestimmter Videoprodukte von Bang & Olufsen benötigt werden.

STORE Zum Speichern einer Einstellung oder eines voreingestellten Wertes, [nähere Informationen unter STORE](#).

BASS Einstellung der Bässe, [nähere Informationen unter BASS](#).

TREBLE Einstellung der Höhen, [nähere Informationen unter TREBLE](#).

LOUDNESS (Loudness) Klangabgleich – schaltet die Funktion „Loudness“ ein oder aus, [nähere Informationen unter LOUDNESS](#).

Z

ZONE Legen Sie für Ihre Beo4 eine Zone fest, z. B. entscheiden Sie über welches Produkt Video- und Audioquellen aktiviert werden sollen. [Nähere Informationen unter „Beo4-Zonen“](#).

ALL Eine Beo4 in jedem Raum.

VIDEO Mehr als eine Beo4 in einem Raum.

AUDIO Mehr als eine Beo4 in einem Raum.

LINK Für Produkte, die auf die Option 4 eingestellt sind.